



Langsiktige og informerte
eiere skaper verdier

Veileder til eierskap i Agder Energi

Innhold

1. Langsiktige og informerte eiere skaper verdier	3
2. Eierfellesskapet, relevante avtaler og styring av selskapet ...	4
2.1. Selskapets aksjonærer	4
2.2. Viljeserklæringen	6
2.3. Aksjonæravtalen	6
2.4. Styret i Agder energi	6
2.5. Utbytte	7
3. Selskapet Agder Energi og viktige rammebetingelser	8
3.1. Selskapet Agder Energi	8
3.2. Agder Energi og Europa	9

1. Langsiktige og informerte eiere skaper verdier

Agder Energi er et av Norges største kraftselskap og en nødvendig bidragsyter til et mer bærekraftig samfunn. Et så viktig selskap er avhengig av eiere med kunnskap, ambisjoner og samarbeidsevne. Siden Agder Energi ble til gjennom fusjonen av Kristiansand Energiverk, Aust-Agder Energiverk og Vest-Agder Energiverk i år 2000 har kommunene på Agder samordnet sitt eierskap gjennom sammenslutningen de har kalt *Agdereierne*. Hver for seg eier kommunene mindre andeler av aksjene i selskapet, men til sammen har Agdereierne aksjeflertall. Samordningen av kommunenes eierskap er derfor viktig både for å sikre kommunenes verdier, men også som grunnlag for å kunne gi selskapet tydelige signaler om hva kommunene vil med eierskapet. Tydelige eiere gir økt verdiskapning.

Agdereiernes forventninger til selskapet tilkjennegis gjennom Eierskapsmeldingen. Formålet med meldingen er å trekke opp hovedprinsippene som kommunene vil at Agder Energi skal styres etter. Eierskapsmeldingen skal bidra til at styret, administrasjonen, ansatte og innbyggerne er godt kjent med eiernes forventninger og ambisjoner.

Eierskapsmeldingen ble sist revidert i 2018. Den sier at selskapet skal fokusere på effektiv produksjon, salg og distribusjon av fornybar energi som i hovedsak er basert på vannkraft. Agdereierne mener videre at kostnadseffektivitet kombinert med innovasjon og kundefokus er avgjørende for selskapets videre suksess.

Energisektoren er i endring. Nye markeder og muligheter vokser frem. Derfor er innovasjon og forretningsutvikling en sentral del av selskapets strategi. Gjennom Eierskapsmeldingen støtter Agdereierne opp om denne strategien og selskapets fokus på å forfølge markedsmuligheter både innenfor og utenfor egne landegrenser. Men det stilles krav om at disse satsningene har utgangspunkt i selskapets verdikjede, gir finansielle resultater og styrker Agder som en region for bærekraftig energi.

Agdereierne sier også i sin eierskapsmelding at styret og selskapet til enhver tid skal vurdere potensialene i ulike typer samarbeid, eventuelle fusjoner og oppkjøp. Forutsetningen vil uansett alltid være merverdi for eierne og at kommunene har kontroll over selskapet.

2. Eierfellesskapet, relevante avtaler og styring av selskapet

2.1. Selskapets aksjonærer

Statkraft er den største eieren i Agder Energi. Det statseide selskapet eier 45,525 % av aksjene. Etter kommunesammenslåingen på Agder i 2020 er de tre største kommunale eierne: Kristiansand kommune med 8,39 % av aksjene, Arendal Kommune med 6,39 % av aksjene og Lindesnes kommune med 5,59 % av aksjene. Til sammen har Agdereierne totalt 54,475 % av aksjene i selskapet.

Tabell med alle eierne og andel av aksjene (Eierne i Agder Energi)

Statkraft Regional Holding AS:	45,53 %	Hægebostad kommune:	1,36 %
Kristiansand kommune:	8,39 %	Farsund kommune:	1,30 %
Arendal kommune:	6,39 %	Birkenes kommune:	1,26 %
Lindesnes kommune:	5,59 %	Åmli kommune:	1,22 %
Grimstad kommune:	2,96 %	Risør kommune:	1,17 %
Lyngdal kommune:	2,74 %	Valle kommune:	1,13 %
Flekkefjord kommune:	2,52 %	Bygland kommune:	1,11 %
Kvinesdal kommune:	2,33 %	Iveland kommune:	1,06 %
Lillesand kommune:	2,27 %	Tvedestrand kommune:	1,06 %
Sirdal kommune:	2,07 %	Åseral kommune:	1,03 %
Vennesla kommune:	2,00 %	Vegårshei kommune:	0,81 %
Froland kommune:	1,77 %	Bykle kommune:	0,74 %
Evje og Hornnes kommune:	1,53 %	Gjerstad kommune:	0,69 %

Samordningsavtalen

For å sikre kontinuitet og struktur blant Agdereierne ble det ved opprettelsen av Agder Energi signert en samordningsavtale. Denne avtalen legger føringer for hvordan kommunene i praksis jobber sammen om sitt majoritetseierskap. Her er det bl.a. bestemmelser om Eiermøtet og Arbeidsutvalget.

Eiermøtet

Eiermøtet arrangeres normalt tre ganger i året. Dette møtet er åpent for media og observatører. Målet med eiermøtene er å sikre at eierne er godt informert om selskapet og kraftbransjen generelt. Informerte eiere er gode eier. Dersom det er behov for å avklare kommunenes ståsted i forhold til konkrete saker brukes Eiermøtet som arena for diskusjon og avklaring. Så langt det er mulig jobbes det for å komme til enighet kommunene imellom. I større saker legges det til rette for at den enkelte kommune kan diskutere og avklare sitt standpunkt i forkant av eiermøtet der saken er på dagsorden.

Kommuner med 3 % eierandel eller mer kan delta med inntil 3 representanter i Eiermøte. 2 % eierandel eller mer gir rett til å møte med inntil 2 representanter, mens lavere eierandel enn 2 % gir

rett til å møte med 1 representant. Dette betyr at Kristiansand, Arendal og Lindesnes stiller med 3 representanter hver, mens Grimstad, Lyngdal, Flekkefjord, Kvinesdal, Lillesand, Sirdal og Vennessla stiller med 2. De øvrige kommunene stiller med 1 representant på Eiermøtene. I tillegg møter alle rådmennene som observatører.

Stemmemakten i Eiermøte gjenspeiler den enkelte kommunes andel av eierskapet. Kommuner med to eller flere representanter må enes om hva de skal stemme på vegne av sin kommune. Stemmene blir brukt når man under eiermøtet skal behandle saker som det skal voteres over, som for eksempel før selskapets generalforsamling og bedriftsforsamling.

Eiermøtet velger også et Arbeidsutvalg. Arbeidet med å innstille medlemmer til Arbeidsutvalget gjøres av en valgkomite oppnevnt av Eiermøte.

Arbeidsutvalget

Arbeidsutvalget har fem medlemmer og tre varamedlemmer i rekke. Første vara møter fast i utvalgets møter. Alle medlemmer og varamedlemmer i AU skal ha sentrale politiske posisjoner i eierkommunene og normalt velges blant de faste representantene til Eiermøtet. Arbeidsutvalget velges for fire år av gangen, i etterkant av et Kommunevalg. Dersom medlemmer av Arbeidsutvalget må tre ut i løpet av perioden foretas det suppleringsvalg.

Arbeidsutvalget forbereder og kaller inn til Eiermøtet og jobber etter Eiermøtets føringer. Arbeidsutvalget fungerer blant annet som valgkomite for de kommunalt valgte styreposisjonene i selskapet. Arbeidsutvalget er også i løpende dialog med selskapets styreleder og jevnlig med Statkraft og representanter for de ansatte i Agder Energi.

Arbeidsutvalget har et sekretariat som ikke er knyttet til selskapet eller enkeltkommuner. Sekretariatet skal bidra til kontinuitet og være en operativ støttefunksjon for Eiermøtet og Arbeidsutvalget.

Arbeidsutvalget og arbeidsutvalgets medlemmer er alltid tilgjengelige for dialog og drøfting av saker som er viktige for eierkommunene.

Politikk og eierskap

Det å være politiker og det å utøve eierskap for et stort selskap som Agder Energi er to forskjellige roller. I Eiermøtet og Arbeidsutvalget er fokus hva som er selskapets beste, og hva som på lang sikt gir størst verdiskapning for kommunene.

Som ombud for egen kommune og lokalpolitikere kan det fra tid til annen være utfordringer på dagsorden som berører Agder Energi, og kanskje også kommer i konflikt med selskapets interesser. Selskapet har mye fokus på å være tilgjengelig for kommunene, og på mange områder finnes etablerte interessesammenslutninger som er riktige å benytte.

Det er videre viktig å ha en grunnleggende forståelse for at det er styret og ledelsen i Agder Energi som har ansvar for å forvalte selskapet i det daglige. De vet mest om energimarkedet og de kjenner selskapet best. Eiermøtet og Arbeidsutvalget skal derfor ikke komplisere styringen av selskapet, men har respekt for sin rolle og rollene til styret og ledelsen.

2.2. Viljeserklæringen

For å sikre et forpliktende langsiktig eierskap, som igjen sikrer Agdereierne flertallet av aksjene, har kommunene undertegnet en viljeserklæring. Denne fornyes normalt hvert fjerde år og er et viktig fundament for stabilitet og langsiktighet. Kommunene tar vare på sine verdier og viktige rettigheter i aksjonæravtalen ved å stå sammen.

Dersom en kommune ikke vil signere viljeserklæringen, men heller ønsker å selge sine aksjer, så fastsetter Aksjonæravtalen regler for dette. Hovedregelen er at andre kommuner har forkjøpsrett. Deretter har Statkraft forkjøpsrett.

Salg av aksjer i et vannkraftselskap er for øvrig streng regulert i Norge. Ifølge lov om hjemfall så kan i praksis maks 1/3 av selskapets aksjer eies av private. Resten må være eid av offentlige aktører så som kommuner, fylkeskommuner eller Statkraft. Aksjene i Agder Energi er derfor delt inn i to klasser. B-aksjene («frie aksjer») er de som kan selges til private og disse utgjør til sammen 1/3 av alle aksjene i selskapet. Av historiske grunner har noen kommuner litt mindre enn 1/3 B-aksjer, mens Statkraft har litt mer enn 1/3 av slike aksjer som kan eies av private.

2.3. Aksjonæravtalen

I forbindelse med fusjonen av Agder Energi i 2000 ble det inngått tre avtaler mellom Agdereierne og Statkraft. Hovedavtalen, aksjonæravtalen og aksjekjøpsavtalen. Hovedavtalen og aksjekjøpsavtalen vil ikke bli presentert i denne veilederen da disse var mest relevante i fusjonsperioden.

Aksjonæravtalen er i dag den vesentlige avtalen som eierne bør ha kjennskap til. Denne avtalen inneholder spillereglene mellom Statkraft og Agdereierne. Denne avtalen har også forrang framfor selskapets vedtekter. Avtalen innebærer blant annet bestemmelser om utbytte, valg av bedriftsforsamling og styre.

Spesielt viktige punkter i aksjonæravtalen er at styret i Agder Energi ikke med vanlig flertallsmakt kan ansette konsernsjef eller kjøpe eller selge aktiva, selskaper eller virksomheter. Slike avgjørelser må Statkrafts styremedlemmer være enig i før beslutninger kan fattes. Videre sier aksjonæravtalen at Statkraft forplikter seg til at deres styrerepresentanter og representanter på Generalforsamlingen vil stemme i samsvar med Agdereiernes styrerepresentanter når det gjelder selskapets utbytte.

2.4. Styret i Agder energi

Styringen av selskapet skjer gjennom styret. Av de tolv styremedlemmene utnevner Agdereierne fire. Disse fire inkluderer styrets leder og nestleder. Styrets leder har dobbeltstemme ved stemmelikhet. Resten av styret utnevnes av Statkraft (fire) og de ansatte (fire). Agdereiernes styrerepresentanter er uavhengige personer som velges for to år av gangen på bakgrunn av sin kompetanse og erfaring. Styret er ansvarlig for selskapets strategi, gjennomføring av denne samt kontroll med virksomheten.

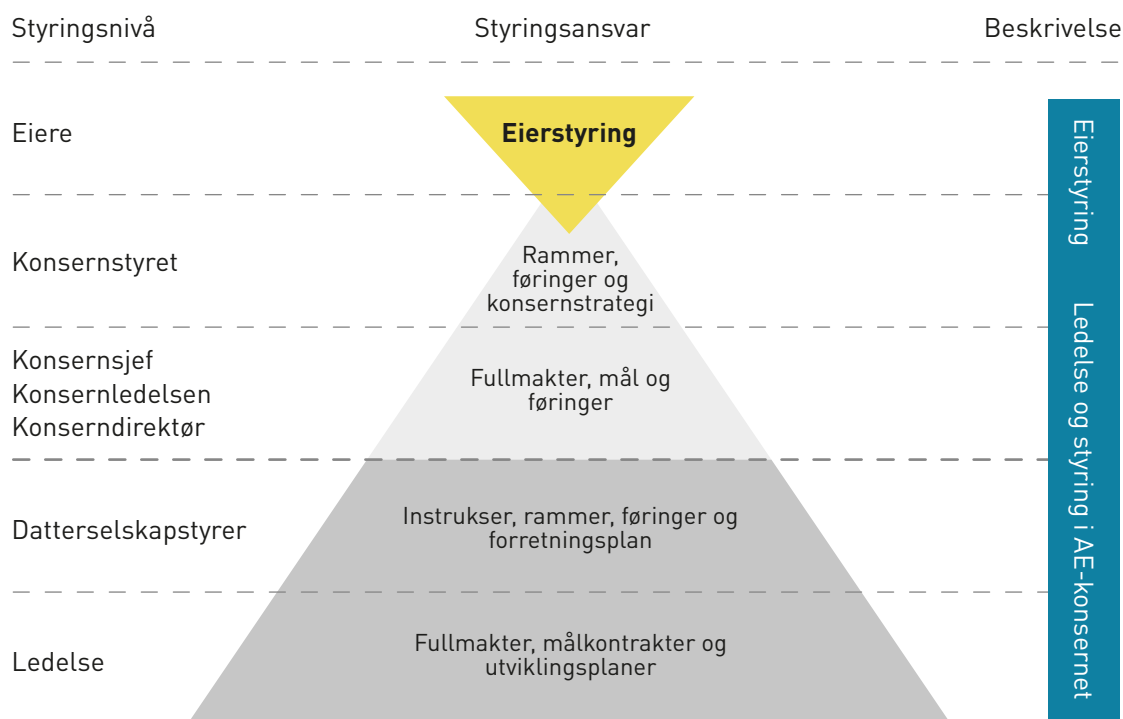
Arbeidsutvalget har dialog med Statkraft i forbindelse med styreevalueringer og styrets kompetansebehov.

2.5. Utbytte

Aksjonæravtalen regulerer at Agdereierne innenfor gitte rammer i praksis bestemmer selskapets utbytte. For å gi klare signaler både til selskapet, kommunene, Statkraft og andre interessenter (blant annet långivere) utarbeider Eiermøte en utbyttepolitikk. Utbyttepolitikken fastsettes normalt for tre år av gangen. Pr. 2019 er denne 70 % av selskapets overskudd. Utbyttepolitikken gir forutsigbarhet ved at utbytte beregnes fra forrige års overskudd.

Utbyttepolitikken er retningsgivende, men ikke forpliktende. Hvert år gjøres det en vurdering av hvorvidt det vil være ansvarlig å utbetale et utbytte i tråd med utbyttepolitikken. Det er styret som innstiller på årets utbytte, men det er Generalforsamlingen som formelt vedtar dette.

Helhetlig styringsmodell, nivåer og styringsdokumenter



3. Selskapet Agder Energi og viktige rammebetinginger

3.1. Selskapet Agder Energi

Visjonen til Agder Energi er å være et ledende norsk konsern innen fornybar energi. Produksjon av vannkraft og distribusjon av kraft gjennom nettvirksomhet utgjør grunnpilarene i selskapet. Gjennomsnittlig årsproduksjon av vannkraft i Agder Energi er 8,2 TWh. Dette utgjør ca. 6 % av all kraft som produseres i Norge. Svært mange av de 49 vannkraftverkene som står for produksjonen eier Agder Energi sammen med andre kraftselskaper.

Agder Energi er et konsern bestående av flere underselskap og større avdelinger.

Agder Energi Nett er et eget selskap eid av Agder Energi. Det er Agder Energi Nett man betaler nettleie til, og de sørger for at strømmen kommer til husveggen.

Kraftforvaltning er et viktig forretningsområde i Agder Energi. Denne forvalter konsernets produksjonsportefølje, nordiske sluttbrukerporteføljer og aktiviteter i det tyske fleksibilitetsmarkedet. Innenfor Kraftforvaltning inngår også selskapet Entelios som selger kraft til bedriftsmarkedet i Norge og andre land.

En annen viktig avdeling i Agder Energi er **Marked**. Denne består blant annet av LOS, Agder Energi Varme, og Agder Energi Venture. LOS er strømleverandøren i privatmarkedet og har rundt 150.000 kunder. Agder Energi Varme leverer fjernvarme og kjøling. Agder Energi Venture investerer i virksomheter som har potensialer for synergieffekter opp mot Agder Energi.

Konsernet har også avdelinger innen økonomi, finans, risiko, samfunnskontakt, , innovasjon, strategiske prosjekter og felles tjenester.

Verdiskapningen

Det er mange faktorer som påvirker verdiskapningen i Agder Energi, men i praksis er det følgende åtte faktorer som i stor grad påvirker selskapets resultater.

- 1) **Hydrologi.** Det vil si mengde vann som kommer inn i produksjonsapparatet gjennom nedbør og tilsig.
- 2) **Effekt.** Det vil si hvor mye og hvor raskt anleggene kan produsere strøm.
- 3) **Lagringskapasitet.** Det vil si hvor mye vann som kan lagres i damanleggene selskapet rår over
- 4) **Strømpris.** Strømprisene varierer mye. For å balansere prisvariasjonene så selger Agder Energi kraften både i spotmarkedet, på forwardkontrakter og gjennom industrikontrakter.

- 5) **Valutapris.** En stor del av kraftomsetningen foregår i EURO. Vekslingsforholdet mellom norske kroner og Euro påvirker derfor verdiskapningen. For å balansere valutasingninger så har Agder Energi diverse sikringsstrategier.
- 6) **Leveringssikkerhet i nettet.** Nettselskapet til Agder Energi er konsesjonsbelagt og inntektene her varierer i forhold til hvor stabilt og effektivt selskapet driver.
- 7) **Marked.** Resultatene i LOS og Agder Energi Varme gir direkte utslag på resultatet i selskapet. Salg av virksomheter fra Agder Energi Venture kan også gi vesentlige bidrag.
- 8) **Skatt.** Vannkraftverk betaler ekstra høy skatt i Norge og den effektive skatteprosenten kan i praksis variere fra år til år (se egen faktaboks)

3.2. Agder Energi og Europa

Verden og Europa skal gjennom en stor omstilling fra fossile energikilder med olje, gass og kull til fornybare kilder som sol, vind og vann. Tilknytningen opp mot Europa blir derfor stadig viktigere for Agder Energi. I økende grad påvirker prisene på kull, gass og CO₂ de norske kraftprisene.

I dag er utvekslingskapasiteten mellom Norge og utlandet 6200 MW. Det er 20 % av kapasiteten til hele den norske produksjonen. To nye forbindelser etableres til Tyskland og England i nær fremtid, og når disse er ferdig utbygd vil kapasiteten være 9600 MW.

Det er forskjellige meninger om hvorvidt økt utvekslingskapasitet av elektrisitet med kontinentet er en fordel eller en ulempe for Norge. Men for kraftselskapene anses økt utvekslingskapasitet som en stor fordel fordi det gir mulighet for å importere kraft fra kontinentet når prisene der er lave, mens det legger til rette for eksport når prisene på kontinentet er høye. Nå som solkraft og vindkraft, som er ustabile kraftkilder, utgjør en stadig større andel av kraftproduksjonen i Europa, så regner Agder Energi med at økt utvekslingskapasitet vil gi selskapet flere lønnsomme markedsmuligheter. Samtidig gir økt utvekslingskapasitet økt forsyningsikkerhet, for eksempel i ekstreme tørke- eller kuldeperioder.

Viktige aktører

NVE

Har forvaltningsansvar for alle konsesjonspliktige kraftverk i Norge. NVE skal sikre en miljøvennlig og effektiv forvaltning av norske vassdrag

LVK (Landssammenslutninga av vasskraftkommunar)

Sammenslutning av 175 vannkraftskommuner i Norge

Energi Norge

Interesseorganisasjonen for selskaper som produserer kraft

Norsk Industri

NHOs største landsforening. Jobber med rammebetingelser for blant annet kraftkrevende industrier

Kraftprodusenter (totalt ca 130 TWh)

- Statkraft (Ca 50 TWh)
- Regionale selskaper deleid av Statkraft (ca 20 TWh)
 - Agder Energi (8 TWh)
 - BKK (7 TWh)
 - Skagerrak (5,5 TWh)
- Øvrige større regionale selskaper (ca 30 TWh)
- Hydro (ca 10 TWh)
- Andre mindre produsenter (ca 20 TWh)

ACER

ACER er EUs energibyrå som overvåker at EU sitt regelverk for energimarkedet blir fulgt. Norge er medlem i ACER.

Skatt

Kraftselskaper betaler høyere skatt enn andre næringer. Noen av disse skattene kommer også kommuner som er vertskap for Agder Energi sine aktiviteter til gode.

Ekstra skatter som Agder Energi betaler utover vanlig selskapsskatt (22 % per 2019)

Konsesjonskraft

Agder Energi plikter å levere inntil 10 % av verkets kraftgrunnlag til selvkost til berørte kommuner og fylkeskommuner.

Grunnrenteskatt

Overskudd fra vannkraft beskattes i tillegg til normal selskapsskatt med 37 % grunnrenteskatt

Naturressursskatt

1,3 øre pr kWh betales til kommune og fylkeskommune

Eiendomsskatt

Stor vannkraft beskattes etter særegne takseringsregler. Det beregnes et eget eiendomsskattegrunnlag, som skal uttrykke verkets markedsverdi. Det er fastsatt minimums- og maksimumsverdier for taksten, slik at vertskommuner skriver ut eiendomsskatt med grunnlag i takster som ligger i intervallet mellom 0,95 kr/kWh og 2,74 kr/kWh.

Konsesjonsavgift

En egen avgiftssats som fremgår av konsesjonen. Gjelder stor vannkraft. Det fastsettes egen avgift for hhv. stat og kommune. Den statlige avgiften regnes som en sektoravgift. Kommunene har opprettet egne konsesjonsavgiftsfond, som regnes som bundne fond.

Ansvarlig redaktør: Gro Anita Mykjåland, leder av AU

Sekretariat for Eiermøtet og Arbeidsutvalget

Rune Røiseland

Co/Fundament

rune@fundamentet.no

www.agdereierne.no